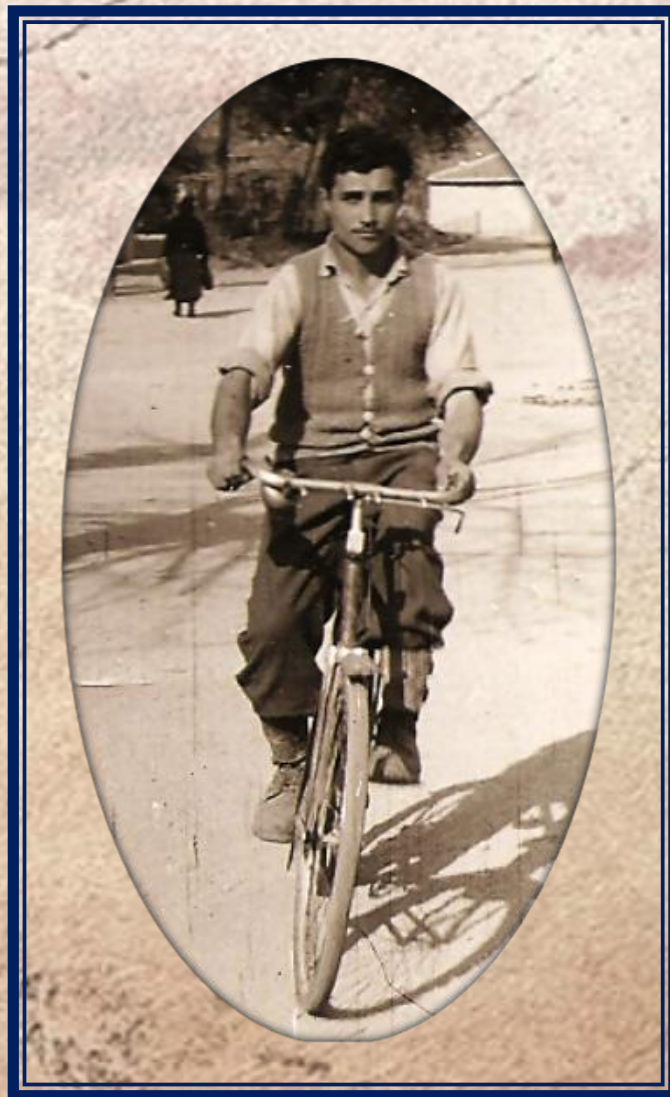
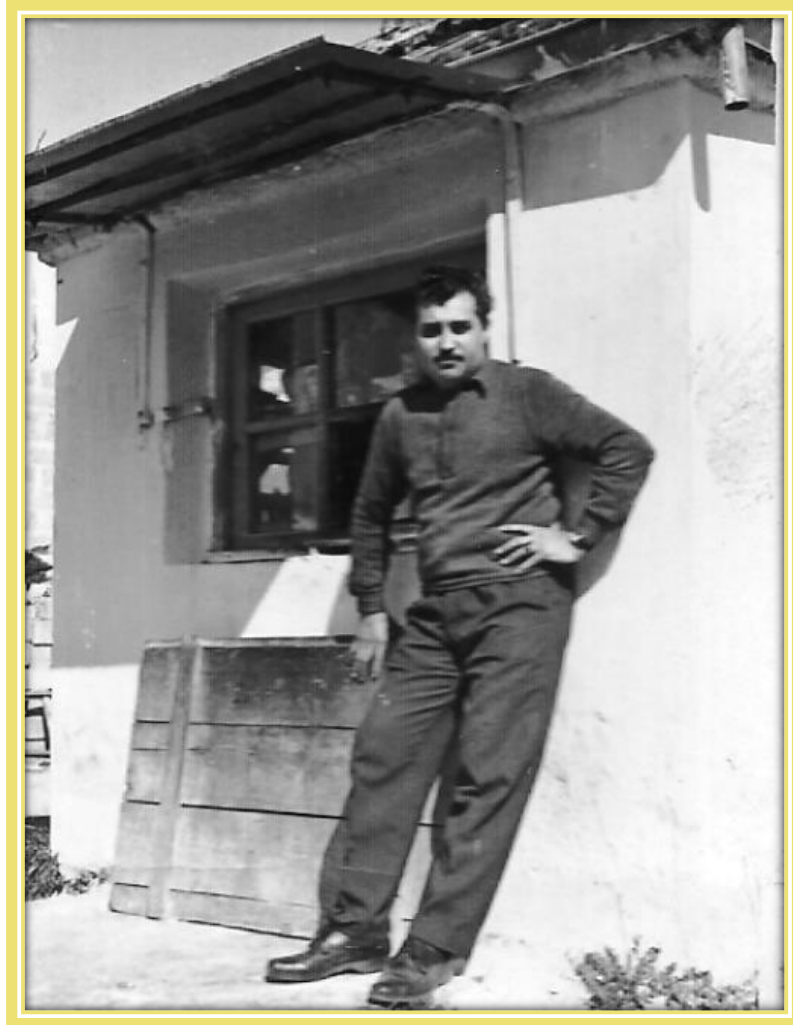


Ομάδα Διαχείρισης Ιστοσελίδας Ειδομένης



Ο φωτογράφος της Ειδομένης

Ο φωτογράφος της Ειδομένης



Ο Τάκης ο «Περιπτεράς» ήταν αυτός που συνδύαζε την αγαπημένη του ασχολία, στον ελεύθερο χρόνο του, με το μεράκι. Ως αποτέλεσμα αυτού ήταν οι προσεχημένες φωτογραφίες του, προϊόν που αποτελεί παρακαταθήκη μιας εποχής, για να θυμίζει στους παλιότερους και να μαθαίνει στους νεότερους.

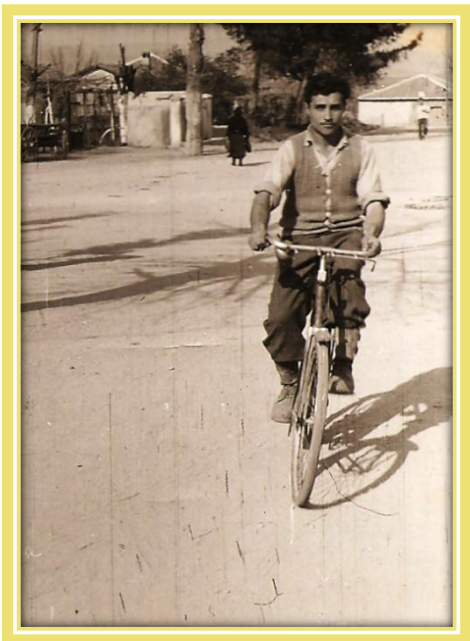
Το φωτογραφικό λεύκωμα
είναι αφιερωμένο
στον φωτογράφο της Ειδομένης,
τον Χρήστο (Τάκη) Βασιλειάδη
(Περιπτερά).
(1930-2010)

Οι φωτογραφίες δημοσιεύονται με την άδεια
της οικογένειάς του.

Ομάδα Διαχείρισης Ιστοσελίδας Ειδομένης

Στην πλατεία του χωριού

Το πολυσύχναστο μέρος της Ειδομένης ήταν η πλατεία. Μικρά μαγαζάκια γύρω από αυτήν συγκεντρώναν τους κατοίκους. Η εκκλησία, αφιερωμένη στο Γενέθλιο της Θεοτόκου, και δίπλα της το μνημείο, ο χώρος των εκδηλώσεων για τις εθνικές επετείες. Στην πλατεία βρίσκεται, επίσης, η κοινόχρηστη αίθουσα εκδηλώσεων, που φιλοξενούσε στον δεύτερο όροφο την κοινότητα Ειδομένης, και πιο πέρα το δημοτικό σχολείο.



Στην πλατεία μαζεύονταν, θαμώνες καφενείου, νοικοκυρές στα μπακάλικα, κάτοικοι για διεκπεραίωση υποθέσεων στην κοινότητα και παιδιά για παιχνίδι. Αυτό το μέρος επέλεξαν κάποιοι να αποθανατίσουν, όπως ο φωτογράφος κάνοντας ποδήλατο.

Η πλατεία του χωριού ήταν ο χώρος των κοινών πανηγυρικών εκδηλώσεων. Φαίνεται πίσω δεξιά η κοινόχρηστη αίθουσα εκδηλώσεων και η προτομή



του Εμμανουήλ Κατσίχαρη. Πιο πίσω είναι η είσοδος του δημοτικού σχολείου.



Όλοι οι χωριανοί ενωμένοι παρίστανται στις εορταστικές εκδηλώσεις του χωριού, για να τιμήσουν τις εθνικές επετείους. Υπήρχαν εκδηλώσεις όπου συμμετείχαν τα

σχολεία (νηπιοτροφείο και δημοτικό), οι αρχές του τόπου, στρατιωτική δύναμη και φυσικά κάτοικοι που όλοι τους τιμούσαν με τον δικό τους τρόπο την επέτειο. Η παρέλαση περνούσε μπροστά από το μπακάλικο του κυρ Μήτσου και το καφενείο του κυρ Αντώνη. Στρατιωτικό άγημα τιμών.



Επιμνημόσυνη δέηση στο μνημείο πεδόντων.



Κατάθεση στεφάνων στην επέτειο της 25ης Μαρτίου.



Συμμετοχή του δημοτικού σχολείου. Όλες οι εορταστικές εκδηλώσεις είχαν σημείο αναφοράς το μνημείο. Μαθητική παρέλαση. Το σχολείο ετοιμάζεται να παρελάσει σε εθνική επέτειο.



Παρέλαση σε εθνική εορτή στην πλατεία του χωριού.

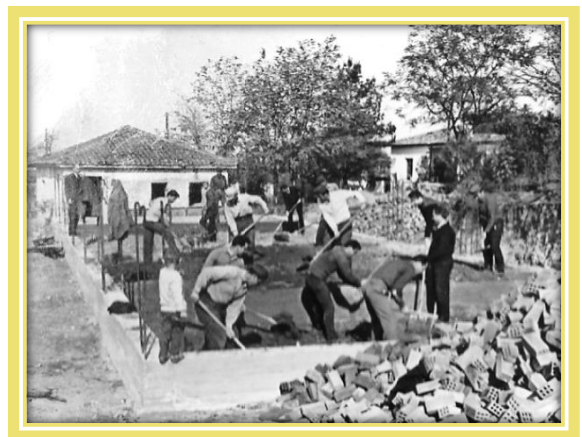
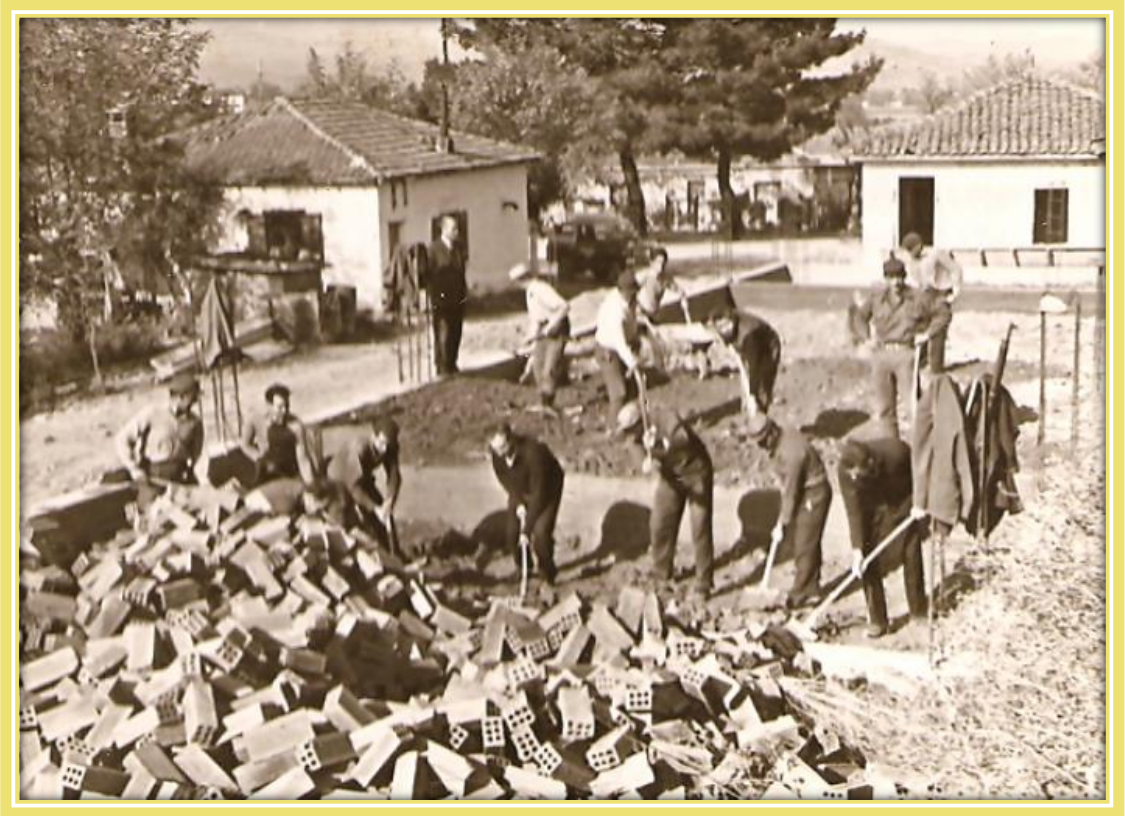


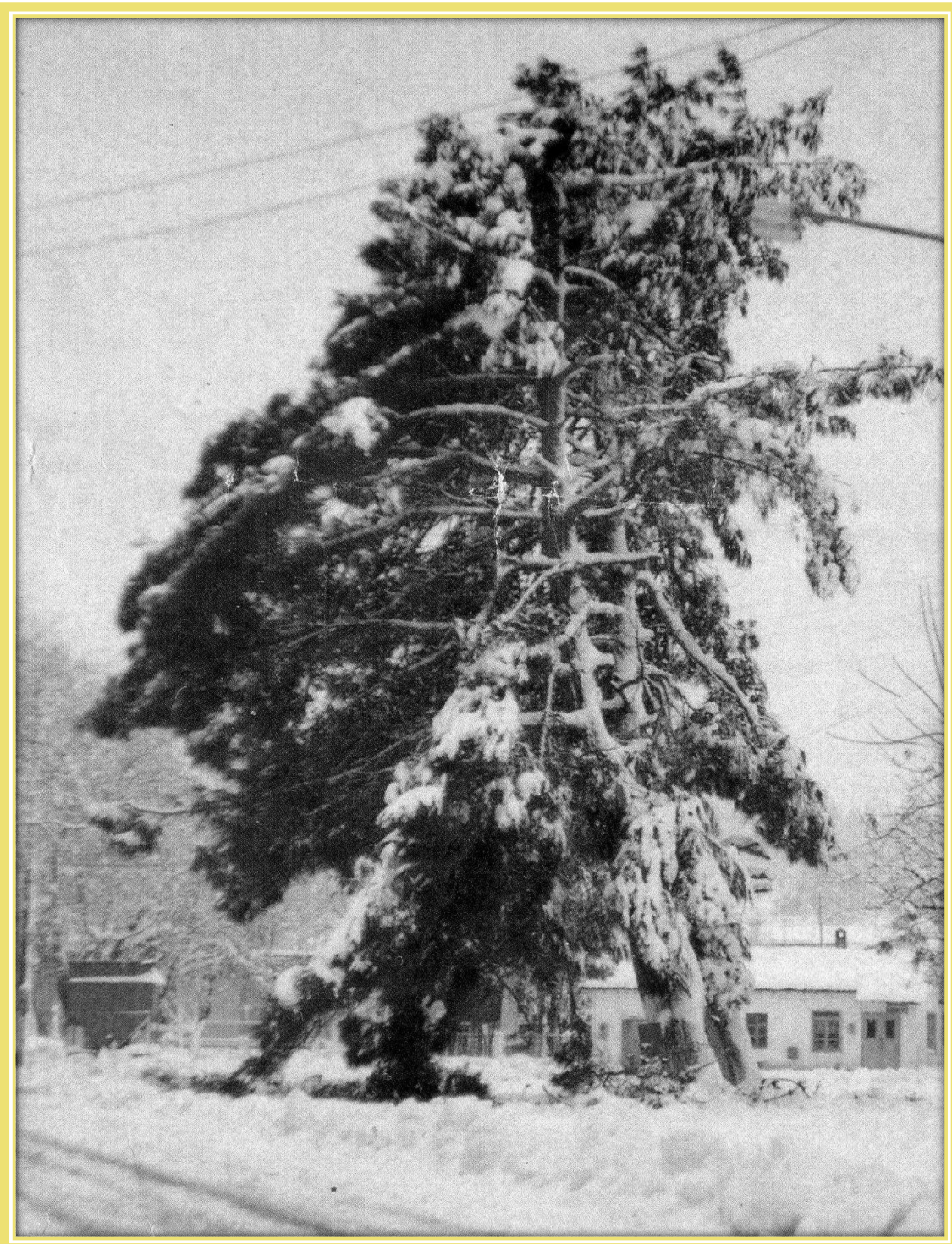
Η παρέλαση είναι για όλους. Εδώ είναι οι εθνοφύλακες.
Χωριανοί παρελαύνουν με περηφάνια.



Οι κάτοικοι της Ειδομένης κράτησαν και διατήρησαν το
εθνικό φρόνιμα ψηλά.

Η ενότητα των κατοίκων δημιούργησε θαυμαστά έργα,
όπως η ανέγερση της κοινόχρηστης λέσχης. Όλοι οι κάτοικοι
με ανιδιοτελή προσφορά αφιέρωσαν χρόνο και κόπο για να
φτιαχτεί η μεγαλοπρεπής κοινόχρηστη αίθουσα εκδηλώσεων.





Η χιονισμένη πλατεία της Ειδομένης

Δημοτικό Σχολείο Ειδομένης

Στη διαμόρφωση χαρακτήρων, που οδηγεί από μικρά τα παιδιά στην επιτυχία και καταξίωση, σημαντικότερο ρόλο παίζει το σχολείο. Το δημοτικό σχολείο Ειδομένης είναι



χτισμένο στο ψηλότερο μέρος του χωριού σε ένα χώρο κατάφυτο από πεύκα.

Το δημοτικό σχολείο κατά την ανέγερσή του.

Το πέτρινο κτίριο του δημοτικού σχολείου.



Στο σχολείο, ο δάσκαλος με τους μαθητές και τις μαθήτριες.



Η εκπαίδευση
προέβλεπε και
συμμετοχή των μικρών
μαθητών σε εκδηλώσεις
εθνικών επετείων που
γίνονταν κάθε χρόνο στο
σχολείο.



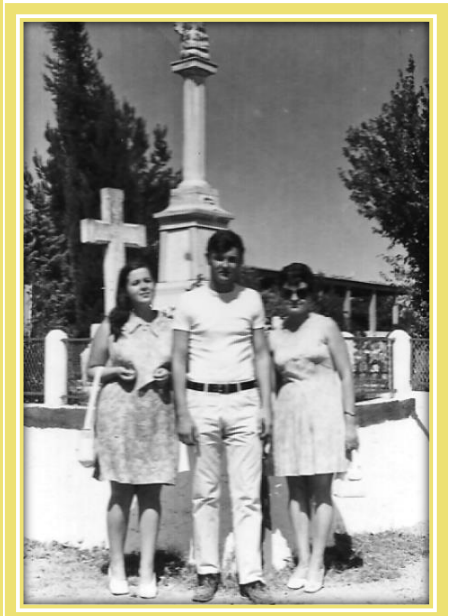
Άλλες εκδηλώσεις
πραγματοποιούνταν
στο μνημείο του
δημοτικού σχολείου,
εκεί που βρίσκεται
το ταφικό μνημείο
του διδασκάλου
Γεώργιου
Σιδηρόπουλου και



της διδασκαλίσσης Αικατερίνης Χατζηγεωργίου.



Το εθνικό φρόνιμα
ήταν τέτοιο που
έδινε μεγάλη τιμή
και περηφάνια να
φέρει κάποιος την
γαλανόλευκη
σημαία.



Το δημοτικό σχολείο ανέκαθεν αποτελούσε βασικό στοιχείο της πολιτιστικής κληρονομιάς του τόπου αυτού. Είτε ως μαθητές είτε ως νέοι, το δημοτικό σχολείο αποτελούσε μέρος της καθημερινής μας πορείας προς την κοινωνικοποίηση.



Ο Σιδηροδρομικός σταθμός Ειδομένης

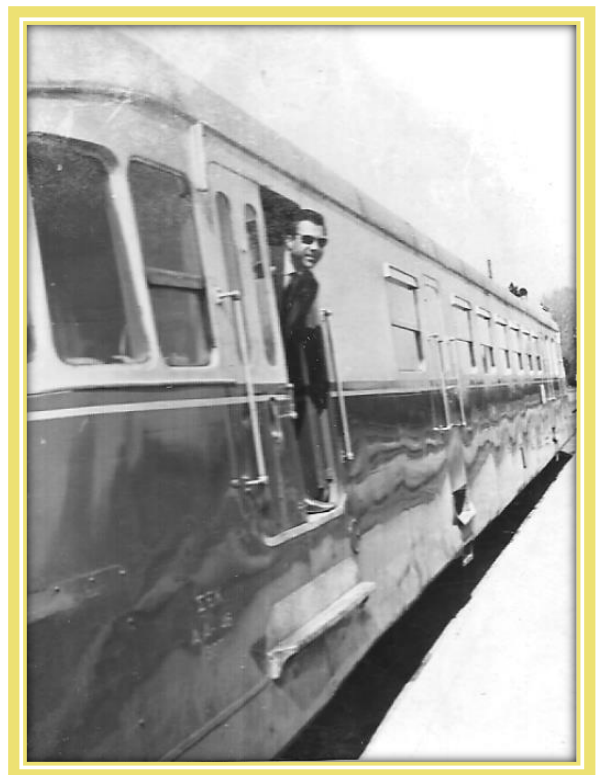
Αναπόσπαστο κομμάτι της καθημερινότητας των ανθρώπων

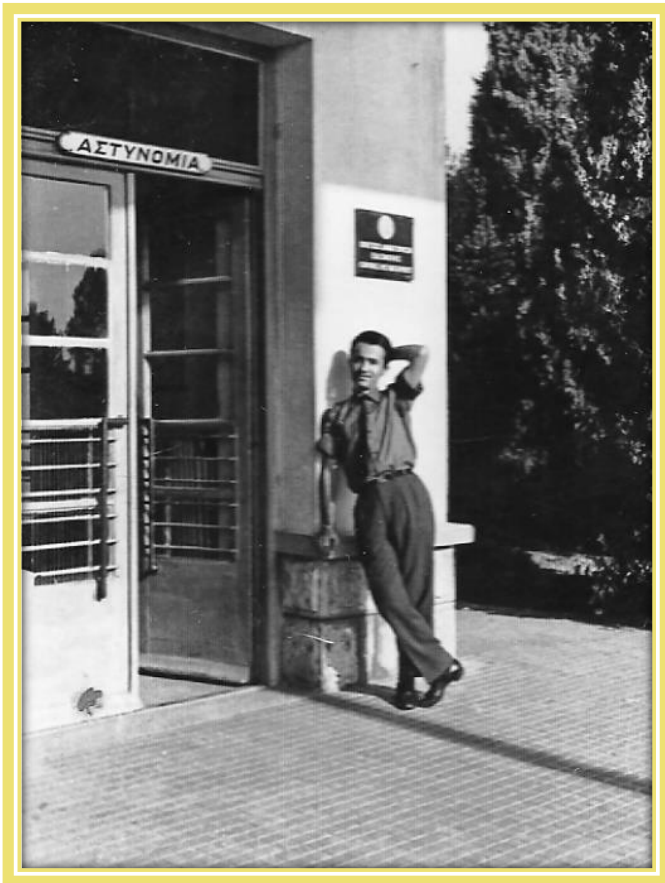


και της οικονομικής
ζωής του τόπου
αποτελούσε ο
σιδηροδρομικός
σταθμός Ο κυρ Τάκης
φωτογραφίζεται και
μας παρουσιάζει τον

σιδηροδρομικό σταθμό
Ειδομένης.

Λόγω της παρουσίας του
σιδηροδρομικού σταθμού, η
Ειδομένη φιλοξενούσε
εργαζόμενους ξενόφερτους,
σιδηροδρομικούς και
τελωνειακούς και
αστυνομικούς, που
μεταφέρονταν καθημερινά με
την στομοτρίς Ειδομένης - Θεσσαλονίκης.





Το αστυνομικό τμήμα του Σιδηροδρομικού Σταθμού Ειδομένης στεγαζόταν στο βορειότερο σημείο του κτηρίου του σταθμού, πριν χτιστεί νοτιότερα το κτήριο της Αστυνομίας και του Τελωνείου.

Ο σιδηροδρομικός σταθμός Ειδομένης ήταν η πύλη όπου οι Έλληνες μετανάστες στην Γερμανία αποχαιρετούσαν με λύπη την πατρίδα τους, ενώ κατά την άφιξή τους η λαχτάρα και η χαρά αναζωπυρώνονταν στις καρδιές τους.

Εδώ κάθε χρόνο πραγματοποιούνταν εκδηλώσεις για την

άφιξη των μεταναστών από τη Γερμανία.

Η υποδοχή ήταν μεγαλοπρεπής.



Γιορτή αφιερωμένη
στους Έλληνες μετανάστες της Γερμανίας.



Οι κάτοικοι ήταν παρόντες σε κάθε εκδήλωση τιμώντας με την παρουσία τους αυτούς που ξενιτεύτηκαν.





Πέρα από τις εορταστικές εκδηλώσεις ο σιδηροδρομικός σταθμός ήταν ανέκαθεν πόλος έλξης των παιδιών έχοντας προτίμηση σ' αυτόν τον χώρο για τα παιχνίδια τους και την κοινωνικοποίησή τους.



Ο μικρός τσολιάς στον σιδηροδρομικό σταθμό Ειδομένης έπειτα από κάποια εθνική επέτειο.

Στο βάθος φαίνεται η πίσω πλευρά του κεντρικού κτηρίου και η πινακίδα που κατευθύνει στο φυλάκιο Ειδομένης.

Το παιχνίδι των παιδιών.



Ο σταθμός αποτελούσε πόλο έλξης και των μεγαλύτερων ηλικιών, αφού εκεί βρίσκονταν καφενεία και διάφορα καταστήματα.



Στη φωτογραφία, πίσω από τους νεαρούς φαίνεται τμήμα του κουρείου αριστερά, τμήμα του κρεοπωλείου δεξιά και η

παλαιά κοινότητα στο βάθος δεξιά.

Ο σταθμός αποτελούσε την κατ'εξοχήν περιοχή συγκέντρωσης, αναψυχής και κοινωνικοποίησης, ενώ παράλληλα αποτελούσε βασικό οικονομικό κέντρο. Μεγάλοι και μικροί επισκέπτονταν τον σιδηροδρομικό σταθμό.

Άποψη του σιδηροδρομικού σταθμού Ειδομένης με ενήλικες...



...και με παιδιά.



Ο κήπος με το σιντριβάνι.

Στον σιδηροδρομικό σταθμό
βρισκόταν ένας
καταπληκτικός κήπος. Το
πράσινο δέσποζε παντού,
λουλούδια πολύχρωμα,
διάδρομοι πεζοπορίας,
παγκάκια ξεκούρασης και
κάπου εκεί στο βάθος το
σιντριβάνι. Όλα αυτά με τη
φροντίδα από το
προσωπικό του σταθμού. Ο
κήπος αποτελούσε



αξιοθέατο για τους
τουρίστες και χώρος
αναψυχής για κατοίκους
και εργαζόμενους.

Παιδιά αλλά και μεγάλοι
επισκέπτονταν τον
πράσινο πανέμορφο
παράδεισο με σημείο
αναφοράς το σιντριβάνι.
Εκεί τα παιδιά βρίσκανε
διαρκώς λόγο για
παιχνίδι και νέες
προκλήσεις. Εκεί, έξω

από τον κήπο, σταματούσαν να ξαποστάσουν ξεδιψώντας στη βρύση, μία από τις πολλές κοινόχρηστες βρύσες που στόλιζαν το χωριό.



Το περίπτερο στον σταθμό της Ειδομένης

Στον σιδηροδρομικό σταθμό συγκεντρωνόταν το πλήθος των επιχειρήσεων, αφού εκεί υπήρχαν διερχόμενοι, τουρίστες και δημόσιες υπηρεσίες. Μέσα σε αυτό τον χώρο βρισκόταν και η επιχείρηση του συμπαθέστατου φωτογράφου της Ειδομένης, του Τάκη του Περιπτερά.

Ο Τάκης αποθανατίζεται με το περίπτερο του.



Πέρα από το μεράκι της φωτογραφίας ο κυρ Τάκης είχε λίγα χωράφια και λίγα οικόσιτα ζώα. Όμως ως κύριο επάγγελμα, για το οποίο τον θυμόμαστε όλοι, ήταν ότι διατηρούσε

το περίπτερο στον σταθμό. Ήταν ένα περίπτερο όπου έβρισκε κάποιος τα πάντα σε ψιλικά, εφημερίδες και περιοδικά, ενώ δοκίμαζε την τύχη του με λαχεία και ΠΡΟΤΤΟ.





Το περίπτερο έζησε
μεγάλες δόξες την εποχή
που μεσουρανούσαν οι
σιδηρόδρομοι στην
Ειδομένη, πριν από το
1990 και τον πόλεμο
στην τότε Γιουγκοσλαβία.

Το στρατιωτικό φυλάκιο Ειδομένης

Ο δρόμος που οδηγεί στο φυλάκιο Ειδομένης περνάει δίπλα
από το περίπτερο του Τάκη.



Στην καθημερινή ζωή του χωριού εντάσσονταν και οι φύλακες των συνόρων μας, οι φαντάρτοι μας, που επάνδρωναν το στρατιωτικό φυλάκιο Ειδομένης, επιφορτισμένο με την φύλαξη των συνόρων μας με την Γιουγκοσλαβία.



Ο Έλληνας τσολιάς κοσμούσε την είσοδο της χώρας και καλωσόριζε με την παρουσία του τους ταξιδιώτες που εξέρχονταν και εισέρχονταν στην χώρα μας με το τρένο.



Ο Σταθμός Υγειονομικού Κτηνιατρικού Ελέγχου (Σ.Υ.Κ.Ε.) Ειδομένης

Στην Ειδομένη υπάρχει ένας χώρος 30 στρεμμάτων, που ανήκει στο Υπουργείο Γεωργίας, με αρμοδιότητα τον έλεγχο προϊόντων και ζώντων ζώων κατά την είσοδό τους στη χώρα μας. Σε αυτόν τον χώρο εργάζονταν άτομα από



την Ειδομένη και την γύρω περιοχή ως εργάτες και προσωπικό λειτουργίας.

Υπήρχαν στάβλοι για τα ζώα και εργατικό σωματείο με πρόεδρο.



Οι εγκαταστάσεις του κτηνιατρείου.



Η καθημερινή ζωή των κατοίκων της Ειδομένης

Μια αγροτική κοινωνία με βάση τη γεωργική και κτηνοτροφική παραγωγή, ενώ ταυτόχρονα αναπτύσσονται οι



υπηρεσίες που σχετίζονταν με την παρουσία του σιδηρόδρομου. Η παρουσία των δημόσιων υπηρεσιών, η πρόσκαιρη παρουσία ξένων

εργαζομένων αλλά και η απορρόφηση των κατοίκων ως εργατικό δυναμικό επέφερε οικονομική άνθιση στους κατοίκους και ανάπτυξη για διάφορα επαγγέλματα.

Η καθημερινή ζωή των κατοίκων εμπειριείχε και την ενασχόληση με οικοδομικές εργασίες



Κυρίαρχο οικονομικό στοιχείο αποτελούσε η ενασχόληση με τη γη: Αγροτικές καλλιέργειες (όπως η καπνοκαλλιέργεια)



και κτηνοτροφία (βόδια - αγελάδες και πρόβατα).

ΠΕΡΙΕΧΟΜΕΝΑ

Στην πλατεία του χωριού	5
Δημοτικό Σχολείο Ειδομένης	11
Ο Σιδηροδρομικός σταθμός Ειδομένης	15
Το περίπτερο στον σταθμό της Ειδομένης	23
Το στρατιωτικό φυλάκιο Ειδομένης	24
Ο Σταθμός Υγειονομικού Κτηνιατρικού Ελέγχου (Σ.Υ.Κ.Ε.) Ειδομένης	26
Η καθημερινή ζωή των κατοίκων της Ειδομένης	27





για να θυμούνται οι παλαιότεροι
και να μαθαίνουν οι νεότεροι